



## **SISUKORD**

<b>SISUKORD</b>	<b>2</b>
<b>1 SISSEJUHATUS</b>	<b>3</b>
<b>2 KORRALDAJA, AMETNIKUD</b>	<b>4</b>
<b>3 PROGRAMM</b>	<b>6</b>
<b>4 OSAVÕTJAD</b>	<b>7</b>
<b>5 KINDLUSTUS</b>	<b>9</b>
<b>6 VÕISTLUSNUMBRID JA REKLAAMID</b>	<b>10</b>
<b>7 REHVID</b>	<b>10</b>
<b>8 KÜTUS</b>	<b>11</b>
<b>9 RAJAGA TUTVUMINE</b>	<b>11</b>
<b>10 DOKUMENTIDE KONTROLL</b>	<b>13</b>
<b>11 TEHNILINE ÜLEVAATUS, MARKEERING JA PLOMMIMINE</b>	<b>13</b>
<b>12 MUUD PROTSEDUURID JA REGULATSIOONID</b>	<b>14</b>
<b>13 AMETNIKE JA MEEDIA IDENTIFITSEERIMINE</b>	<b>17</b>
<b>14 AUHINNAD</b>	<b>18</b>
<b>15 LÕPTEHNILINE ÜLEVAATUS, PROTESTID JA APELLATSIOONID</b>	<b>18</b>

- Lisa 1 Ajatabel
- Lisa 2 Rajaga tutvumise ajagraafik
- Lisa 3 Vahenduskohtunik
- Lisa 4 Võistlusnumbrid ja reklaam
- Lisa 5 GPS jälgimissüsteemi paigaldamise ja kasutamise juhend

Dokumendid on avaldatud Rally Estonia kodulehel:  
<https://rallyestonia.ee/voistlejale/emv-etapp-2023/dokumendid-2023/>



## 1 SISSEJUHATUS

**RALLI NIMI:** RALLY ESTONIA 2023 EMV

Ralli kuupäev: 20-21.07.2023

### 1.1 KORRALDAMISE ALUSED

Võistlus korraldatakse kooskõlas FIA rahvusvahelise spordikoodeksiga, Eesti ralli võistlusmäärusega (edaspidi ERVM), Autoralli Terminal Oil Eesti meistrivõistluste üldjuhendiga (edaspidi ÜJ) ning käesoleva võistlusjuhendiga ja nimetatud dokumentide lisadega. Kehtivad rahvuslikud liikluseeskirjad. Välja arvatud juhul kui käesolev võistlusjuhend sätestab teisiti, kehtivad ülalmainitud reeglid ja juhendid.

Võistlusjuhendi muudatused ja täiendused väljastatakse nummerdatud ja dateeritud bületäänidega, mille avaldab korraldaja või žürii.

FIA rahvusvaheline spordikoodeks on avaldatud [www.fia.com](http://www.fia.com). Eesti ralli võistlusmäärus, autoralli Eesti meistrivõistluste üldjuhend ja tehnilised tingimused on avaldatud <https://uus.autosport.ee/sport/ralli> ja Sportity Autoralli EMV kanalis (parool RallyEST).

Võistlusjuhend on avaldatud eesti ja inglise keeles. Erinevate tõlgenduste korral kehtib eestikeelne tekst.

### 1.2 VÕISTLUSRAJA KIRJELDUS

Päevade arv	2
Osade arv	3
Lisakatsete arv	5
Korduvate lisakatsete arv	0
Punktikatse	SS8 Neeruti
Raja kogupikkus	366,09 km
Lisakatsete kogupikkus	73,84 km
Tee pinnas	Kruus 93% Asfalt 7%

### 1.3 EELTUTVUMISKEELD

Alates võistlusjuhendi avaldamisest on võistlejatel, registreerijatel või nende esindajatel keelatud viibida lisakatseteks valitud teedel. Lisakatsete kaardid on avaldatud Võistlusjuhendi lisana ralli kodulehel.

### 1.4 TREENINGUD

Treening-, test- ja demosõidud Tartu, Põlva, Valga ja Jõgeva maakonnas on võistlejaile, registreerijatele ja nende esindajatele alates võistlusjuhendi avaldamisest lubatud ainult kokkuleppel korraldajaga, e-mail [info@rallyestonia.ee](mailto:info@rallyestonia.ee).

## 2 KORRALDAJA, AMETNIKUD

### 2.1 VÕISTLUSE MÄÄRANG

Autoralli Terminal Oil Eesti meistrivõistlused 2023 4. etapp (v.a. klassidele EMV9 ja EMV10)  
Estonian Junior Challenge 2023 4. Etapp  
EMV Lada 3. Etapp  
Rally Estonia 2023 EMV on rahvuslik ralli. EAL-i loal on lubatud välisvõistlejate osavõtt.

### 2.2 KORRALDUSLOAD

EAL: 59/R Väljastatud: 01.06.2023

### 2.3 KORRALDAJA

Estonian Autosport Events MTÜ  
Registreerimisnumber 80310909  
Address: Sinilille tee 1, Peetri alevik, Rae vald, 75312 Harjumaa  
Telefon: +372 56 966 698  
E-mail: [info@rallyestonia.ee](mailto:info@rallyestonia.ee)  
Koduleht: [www.rallyestonia.ee](http://www.rallyestonia.ee)

### 2.4 ŽÜRILIIKMED

Esimees	hr Rasmus Uustulnd	(EST)
Liige	hr Rein Luik	(EST)
Liige	hr Mart Liiksaar	(EST)
Sekretär	pr Kristina Lillo	(EST)

### 2.5 VANEMAMETNIKUD

Võistluse direktor	hr Urmo Aava	(EST)
Võistluse ohutusülem	hr Priit Priimägi	(EST)
Võistluse juht	hr Silver Kütt	(EST)
Rajameister	hr Hillar Roose	(EST)
Tehnilise kontrolli ülem	hr Gerhard Toom	(EST)
Pääteteenistuse juht	hr Urmo Paju	(EST)
Meditsiiniteenistuse juht	dr Liisa Olesk	(EST)
Võistlejate vahenduskohtunik	pr Inger Tuur	(EST)
Võistluse sekretär	pr Kristi Jeenas	(EST)
Võistluskeskuse juht	pr Karmen Vesselov	(EST)
Hoolduspargi ülem	hr Mirko Usin	(EST)
Hoolduspargi tehniline ülem	hr Arnold Kohala	(EST)
Pressiesindaja	hr Rauno Paltser	(EST)
GPS jälgimissüsteemi juht	hr Alejandro Rodriguez	(ESP)

### 2.6 VÕISTLUSKESKUS JA AMETLIK TEADETETAHVEL

Koht: Eesti Rahva Muuseum (ERM)  
Address: Muuseumi tee 2, 60532 Tartu  
Telefon: +372 53 411 363  
E-mail: [info@rallyestonia.ee](mailto:info@rallyestonia.ee)

**Võistluskeskuse lahtiolekuajad:**

Päev	Kuupäev	Kellaeg
Kolmapäev	19. juuli	08:00 - 22:00
Neljapäev	20. juuli	07:00 - 23:00
Reede	21. juuli	07:00 - 23:30

Virtuaalne ametlik teadetetahvel (VATT) asub [www.rallyestonia.ee](http://www.rallyestonia.ee) lehel ja Sportity rakenduses <https://webapp.sportity.com/channel/RE2023> (parool RE2023).

Sportity rakenduse kasutamine on kõigile meeskondadele kohustuslik. Üks meeskonna liige või meeskonna esindaja peab ennast sisse logima personaalse QR koodiga, mille saab dokumentide kontrollist. Kättesaamise kinnitust vajavatele dokumentidele vastamine on kohustuslik. Kasutusjuhised on avaldatud Sportity rakenduses. Lisainfot saab dokumentide kontrollis.

**2.7 MEEDIAKESKUS**

Koht: Eesti Rahva Muuseum (ERM)  
Adress: Muuseumi tee 2, 60532 Tartu

**Lahtiolekuajad:**

Päev	Kuupäev	Kellaeg
Kolmapäev	19. juuli	08:00 - 20:00
Neljapäev	20. juuli	08:00 - 23:00
Reede	21. juuli	08:00 - 22:00

**2.8 HOOLDUSPARK**

Koht: Raadi lennuväli  
Lahtiolekuajad: Kolmapäev, 19. juuli kell 14:00 kuni reede 21. juuli kell 22:00.

**2.9 PARC FERMÉ**

Koht: Eesti Rahva Muuseum  
Reedel, 21. juulil tuleb võistlusautod Parc Fermé'ist ära viia 30 minuti jooksul pärast Parc Fermé avamist.

**2.10 GPS KOORDINAADID**

Võistluskeskus ja meediakeskus	N 58° 23.743 E 026° 44.757
Podium	N 58° 22.837 E 026° 43.517
Võistluseelne tehniline ülevaatus	N 58° 23.821 E 026° 45.110
Lõputehniline ülevaatus	N 58° 23.946 E 026° 45.671
Parc Fermé	N 58° 23.790 E 026° 44.969
Hoolduspark	N 58° 23.546 E 026° 45.289
Hooldus- ja rajaga tutvumise autode sisenemine hooldusalale	N 58° 23.849 E 026° 45.349

### 3 PROGRAMM

#### 3.1 TEGEVUSED ENNE RALLINÄDALAT

<b>Reede, 2. juuni 2023</b>		
Võistlusjuhendi avaldamine		<a href="http://www.rallyestonia.ee">www.rallyestonia.ee</a> , Sportity
Osavõtjate registreerimine algab		<a href="http://www.rallyestonia.ee">www.rallyestonia.ee</a>
Meedia registreerimine algab		<a href="http://www.rallyestonia.ee">www.rallyestonia.ee</a>
<b>Neljapäev, 22. juuni 2023</b>		
Helikopteri vormi täitmise tähtaeg (vastavalt WRC juhisele)		<a href="http://www.rallyestonia.ee">www.rallyestonia.ee</a>
<b>Neljapäev, 29. juuni 2023</b>		
Meedia registreerimine lõpeb		<a href="http://www.rallyestonia.ee">www.rallyestonia.ee</a>
<b>Teisipäev, 4. juuli 2023</b>		
Osavõtjate registreerimine lõpeb		<a href="http://www.rallyestonia.ee">www.rallyestonia.ee</a>
Hoolduspargi tellimisevormi täitmise tähtaeg		<a href="http://www.rallyestonia.ee">www.rallyestonia.ee</a>
<b>Esmaspäev, 10. juuli 2023</b>		
Stardinumbrite avaldamine		<a href="http://www.rallyestonia.ee">www.rallyestonia.ee</a> , Sportity
<b>Teisipäev, 11. juuli 2023</b>		
Algab dokumentide kontrolli ja tehnilise ülevaatus aegade broneerimine		<a href="http://broneerimine.autosport.ee">broneerimine.autosport.ee</a>
Algab rajaga tutvumise autode registreerimine		<a href="http://broneerimine.autosport.ee/recce">broneerimine.autosport.ee/recce</a>
<b>Pühapäev, 16. juuli 2023</b>		
Lõpeb dokumentide kontrolli ja tehnilise ülevaatus aegade broneerimine		<a href="http://broneerimine.autosport.ee">broneerimine.autosport.ee</a>
Lõpeb rajaga tutvumise autode registreerimine		<a href="http://broneerimine.autosport.ee/recce">broneerimine.autosport.ee/recce</a>

#### 3.2 TEGEVUSED RALLINÄDALAL

<b>Kolmapäev, 19. juuli 2023</b>		
15:00-20:00	Dokumentide kontroll, rajadokumentide ja GPS seadmete väljastamine	Võistluskeskus
21:00	Meeskondade ohutuskoolitus (kohustuslik kõigile sõitjatele ja kaardilugejatele)	ERM-i kinosaal, sisenemisega peauksest
<b>Neljapäev, 20. juuli 2023</b>		
07:00-16:00	Rajaga tutvumine	Vt. Lisa 2
08:00-17:00	Tehniline ülevaatus, ralliauto dokumentide kontroll	Tehnilise kontrolli telk
08:00-20:00	Pressikeskus avatud, akrediteerimine	Meediakeskus
17:00	Rajaga tutvumise reeglite rikkumise eest määratud trahvide avaldamine	<a href="http://www.rallyestonia.ee">www.rallyestonia.ee</a> , Sportity
17:30	Rajaga tutvumise reeglite rikkumise eest määratud trahvide tasumise tähtaeg	Võistluskeskus
17:30	Stardijärjekorra avaldamine 1. päevaks ja stardipodiumiks	<a href="http://www.rallyestonia.ee">www.rallyestonia.ee</a> , Sportity
18:00	Žürii 1. koosolek	Võistluskeskus
ca 20:00	Stardipodium	Podium Tartu Raekoja platsis
ca 21:40	1. päeva start AKP 0	Service Park OUT
ca 23:50	1. Päeva lõpp AKP 1C	Parc Fermé IN
<b>Reede, 21. juuli 2023</b>		
08:15-08:45	Restartivate autode tehniline ülevaatus	Parc Fermé
09:00	Stardijärjekorra avaldamine 2. päevaks	<a href="http://www.rallyestonia.ee">www.rallyestonia.ee</a> , Sportity

ca 10:00	2. päeva start AKP 1D	Parc Fermé
17:00	Stardijärjekorra avaldamine osale 3	<a href="http://www.rallyestonia.ee">www.rallyestonia.ee</a> , Sportity
ca 21:30	Autasustamistseremoonia	Podium Tartu Raekoja platsis
Alates 22:00	Finišijärgne Parc Fermé AKP 21C	Parc Fermé
Kohe pärast PF sisenemist	Finišijärgne tehniline ülevaatus	Tehnilise ülevaatusel telk
23:00	Esialgsete võistlustulemuste avaldamine	<a href="http://www.rallyestonia.ee">www.rallyestonia.ee</a> , Sportity

## 4 OSAVÕTJAD

### 4.1 OSAVÕTJATE REGISTREERIMISE LÕPP

Osavõtjate registreerimine lõpeb teisipäeval, 4. juulil.

### 4.2 REGISTREERIMISE PROTSEDUUR

- Võistleja peab registreerimiseks täitma elektroonilise osavõtuavalduse, mis avaldatakse 2. juunil lingil <https://rallyestonia.ee/voistlejale/emv-etapp-2023/emv-etapile-registreerimine/> ning esitama täielikult täidetud osavõtuavalduse enne osavõtjate registreerimise lõppemist. **Korrektne ja toimiv e-posti aadress osavõtuavaldusel on kohustuslik!**
- Osavõtjate registreerimine toimub vastavuses ERVM punktidega 22 – 24 ja FIA Rahvusvahelise Spordikoodeksi Art 3.8 – 3.14.
- Osavõtuavaldus kinnitatakse alles peale osavõtutasu laekumist.

**NB! Eesti meistrivõistluste etapist osa võtavad meeskonnad, kes osalevad ka WRC etapil, ei pea ennast EMV etapile eraldi registreerima.**

Meeskonnaliikmed allkirjastavad osavõtuavalduse rajadokumentide väljavõtmisel. Osavõtuavaldusega koos tuleb esitada kehtiv registreerija litsents. Registreerija muutmine on lubatud osavõtjate registreerimise lõppemiseni. Ainult osavõtuavalduse esitanud registreerijal on lubatud sellise avalduse esitamine.

Allkirjastades osavõtuavalduse lubab võistleja avaldada osavõtuavaldusel oleva informatsiooni meediale.

Vastavalt Spordikoodeksi Art 3.8.1 kohustab esitatud osavõtuavaldus võistlejat startima võistlusel, millele ta on registreerunud, välja arvatud vääramatu jõu tõttu (Force Majeure).

Kui võistleja, kes on osavõtuavalduse esitanud ei saa rallil osaleda, peab võistleja korraldajat sellest kirjalikult teavitama hiljemalt esmaspäevaks, 17. juuliks 2023. Mitteteatamise korral teavitatakse sellest žüriid karistuste määramiseks.

### 4.3 OSAVÕTJATE ARV JA LUBATUD KLASSID

#### 4.3.1 Osavõtjate arv

Starti lubatakse kuni 80 võistlusautot. Võistluse juht võib suurendada starti lubatavate autode arvu. Määratud arvu ületamisel on korraldajal õigus registreerunud meeskondade hulgast valida starti pääsevad võistlejad.

#### 4.3.2 Osalema lubatud arvestusklassid

Võistlusklassid osalemiseks Rally Estonial ja autoralli Eesti meistrivõistlustel on vastavalt Autoralli Terminal Oil Eesti meistrivõistluste ÜJ punktidele 2.1 ja 2.2 (v.a. klassid EMV9 ja EMV10):

Arvestusklass	Osalevad masinaklassid
EMV 1	Absoluutklass kõikidele autodele, k.a neile, millel eraldi klass puudub (Rally1, WRC, Proto)
EMV 2	Grupp Rally2 Grupp Rally2 Kit (VR4K) Grupp NR4 üle 2000cc S2000 2.0 vabalt hingav
EMV 3	Rally3 (atmo üle 1390cc ja kuni 2000cc ja turbo üle 927cc ja kuni 1620cc)
EMV 4	Rally4 (atmo üle 1390cc ja kuni 2000cc ja turbo üle 927cc ja kuni 1333cc) Rally5 (atmo kuni 1600cc ja turbo kuni 1333cc) Rally5 (atmo kuni 1600cc ja turbo kuni 1067cc)
EMV 5	4WD kuni 3500cc (E12; N4)
EMV 6	2WD kuni 3500cc (E11 RWD)
EMV 7	2WD 1600-2000cc (R3, A7, N3, E10); R3 (turbo kuni 1620cc / nominaal)
EMV 8	2WD kuni 1600ccm (E9)
EMV Lada	vastavalt Lada Classic tehnilistele tingimustele 2023

#### 4.4 OSAVÕTUTASU

Osavõtutasu osavõtjatele on järgmine:

4WD	831 EUR (692,5 + 20% km)
2WD	720 EUR (600 + 20% km)
2WD noored (kuni 21.a k.a.)	609 EUR (507,5 + 20% km)
Ainult rajaga tutvumine	360 EUR (300 + 20% km)
Ainult rajaga tutvumine kuni 18. a. noortele	90 EUR (75 + 20% km)

Ülaltoodud tasu on kahekordne, kui meeskond soovib keelduda Lisas 4 toodud korraldaja reklaamidest.

Rallitunnus ja võistlusnumbrid on kohustuslikud ja nendest keelduda ei saa.

Ainult rajaga tutvumine kuni 18. a. noorsportlastele, vastavalt EMV üldjuhendi punktile 7.3.

#### Osavõtutasu sisaldab:

Nimetus	Kogus
Legendiraamat	1
Rajaga tutvumise legendiraamat A	1
Rajaga tutvumise legendiraamat B	1
Üldkaart	2
Hooldusala	klubi registreeritud võistlejad 8x9 m (72m <sup>2</sup> ) erasõitjad 6x8 m (48m <sup>2</sup> )
Hooldusauto kleebis TEAM	1
Tutvumisauto kleebis	3
Võistlusauto kleebiste komplekt	1
Sõitja käepael	2
Mehaaniku käepael (võimaldab ligipääsu lisakatsetele EMV etapi toimumise ajal 20. ja 21.juulil)	3



#### 4.5 OSAVÕTU EEST TASUMINE

Osavõtu eest tuleb tasuda pangaülekandega ralli korraldaja kontole (kõik ülekande kulud tasub maksja). Ülekanne peab olema laekunud hiljemalt 4. juuliks 2023:

**Saaja nimi:** Estonian Autosport Events MTÜ  
**Pank:** LHV Pank AS  
**Swift/BIC kood:** LHVBE22  
**Panga aadress:** Tartu mnt 2, 10145 Tallinn  
**IBAN:** EE877700771002705577  
**Selgitus:** Rally Estonia EMV 2023 osavõtutasu, võistleja nimi, arvestusklass

Osavõtt aktsepteeritakse alles peale osavõtutasu laekumist.

Võistlejad, kes soovivad osavõtutasu eest arvet saada, peavad sellest teavitama osavõtuavaldusel.

#### 4.6 OSAVÕTUTASU TAGASTAMINE

Osavõistluse toetus tagastatakse täies mahus juhul kui:

- Ralli ei toimu korraldajast olenevatel põhjustel;
- Kui osavõtuavaldust ei rahuldatud.

Osavõistluse toetus tagastatakse osaliselt juhul kui:

- Ralli ei toimu korraldajast mitteolenevatel põhjustel (Force Majeure) – osavõistluse toetus tagastatakse 75% ulatuses.

Korraldaja võib osavõistluse toetuse tagastada osaliselt, kui võistleja ei saa võistlusel osaleda vääramatult jõu tõttu (Force Majeure).

## 5 KINDLUSTUS

### 5.1 KORRALDAJA KINDLUSTUSKATE

#### 5.1.1 Korraldaja vastutuskindlustus

EAL-korraldusloaga kaasneb võistlusel kindlustus kolmandate osapoolte ees lisakatsetel 500 000 euro ulatuses. Omavastutus on 1000 eurot.

Kindlustusandja: AB "Lietuvos draudimas" Eesti filiaal (PZU)

Kindlustusperiood: 01.02.2023 kuni 31.01.2024

Poliisi nr. 4711547094

#### 5.1.2 Kolmandale osapoolele põhjustatud kahju

Kindlustuslepingu (poliis nr 4711547094) kohaselt katab AB "Lietuvos draudimas" Eesti filiaal kahjud, mis on lisakatsetel põhjustatud kolmandale osapoolele. Kahjud, mida põhjustavad võistlejad teineteisele, selle lepingu kohaselt kindlustuskatte alla ei kuulu. Võistluse ajal kehtib väljaspool lisakatseid Eesti Liikluskindlustuse seadus.

### 5.2 RAHVUSVAHELINE ROHELINE KAART

Kõik meeskonnad peavad tehnilisel ülevaatusel esitama kohustusliku liikluskindlustuse poliisi või Rahvusvahelise Rohelise Kaardi. Ilma nende dokumentideta starti ei lubata.

### 5.3 REGISTREERIJAJA JA VÕISTLEJAJA KINDLUSTUSKATE

Kõik võistlejad peavad omama õnnetusjuhtumite kindlustust. Dokumentide kontrollis tuleb see vajadusel tõendada. Osavõtuavalduse allkirjastamisega loobub registreerija ja/või võistleja võimalusest esitada võimalikest intsidentidest põhjustatud nõudeid FIA, EAL-i, korraldaja, võistluse ametnike ja teiste registreerijate/võistlejate vastu.

#### 5.4 KAHJUDEST TEATAMINE

Meeskonnad on kohustatud teavitama korraldajat (e-mailile [info@rallyestonia.ee](mailto:info@rallyestonia.ee)) hiljemalt võistluse lõpuks igast kahjust, mida nende võistlusauto on põhjustanud. Selle kohustuse mittetäitmine toob kaasa registreerija ja kahjutekitanud meeskonna kutsumise EAL Rallikomitee ette.

#### 5.5 KINDLUSTUSKATTE MITTEKOHALDAMINE

Korraldaja kindlustuskate ei kohaldu hooldeautodele, tutvumisautodele ja korraldaja kleebiga (ka korraldaja ametnike) autodele (v.a. kindlustatud korraldaja autod) ja need on alati omal vastutusel.

#### 5.6 KAHJU KORVAMISEST KEELDUMINE

Korraldaja keeldub igasugusest kahju korvamisest, mis on seotud ralli reeglite, käesoleva Võistlusjuhendi või Eesti seadusandlusega, kui selle on põhjustanud võistleja ebasportlik käitumine. Hooldeautode, tutvumisautode ja korraldaja kleebiga (ka korraldaja ametnike) autode (v.a. kindlustatud korraldaja autod) liiklusõnnetuse korral kehtib ainult auto omaniku kolmanda osapoole kindlustus.

## 6 VÕISTLUSNUMBRID JA REKLAAMID

#### 6.1 VÕISTLUSNUMBRID

Võistlusnumbrid, korraldajapoolsed rallikleebigid peavad olema ralliautodele paigaldatud enne stardieelset tehnilist ülevaatust vastavalt Võistlusjuhendi lisale 4.

#### 6.2 REKLAAMI / VÕISTLUSNUMBRI KAOTAMINE VÕI EEMALDAMINE

Meeskonda karistatakse stardikeeluga rallile, kui käesoleva Võistlusjuhendi punkti 6.1 on rikutud. Kui ükskõik millal ralli käigus leitakse, et ükskõik milline korraldaja antud reklaam või kleebig puudub, karistatakse meeskonda trahviga 100 EUR iga puuduva, ümbertehtud või Võistlusjuhendi Lisa 4 kohaselt mittepaigaldatud reklaami eest. Osavõtja peab paigaldama reklaamid ja meeskonna identifitseerimistunnused autole vastavalt reeglitele.

#### 6.3 VÕISTLUSNUMBRID JA RALLITUNNUSED

Võistlusnumbrid ja rallitunnused peavad olema paigaldatud mõlemale esiuksle kogu ralli jooksul vastavalt ERVM art. 27. Kui ralli ajal tehakse kindlaks, et:

- võistlusnumber või üks rallitunnus on puudu, siis karistatakse võistlejat rahatrahviga 300 EUR;
- mõlemad võistlusnumbrid või mõlemad rallitunnused on puudu, siis teavitatakse rikkumisest žüriid.

## 7 REHVID

#### 7.1 LUBATUD REHVID

Rehvide arvu ei piirata. Kõik rallil kasutatavad rehvid peavad olema kaubanduslikult saadaval ning vastama 2023 ERVM punktile 13. **Lubatud on kasutada vaid kruusarehve. Asfaldirehvid ja lamellrehvid on keelatud!**

#### 7.2 LUBATUD VELJED

Velgede arv ei ole piiratud. Suuremate kui 15" velgede kasutamine on keelatud.

#### 7.3 TUTVUMISEL LUBATUD REHVID

Tutvumise ajal peavad tutvumisauto rehvid vastama Eesti Liiklusseaduse nõuetele. Keelatud on kasutada sportrehve, võistlusrehve, naastrehve. Rikkumistest teavitatakse žüriid ja määratakse karistus, mis võib ulatuda kuni võistlusest diskvalifitseerimiseni.

## 8 KÜTUS

### 8.1 KÜTUSEPIIRANGUD

Kasutatav kütus peab vastama FIA reeglitele (Lisa J, art.252, P.9). Bioetanool E85 on lubatud ainult rahvuslikes klassides EMV5 kuni EMV8 (2WD ja 4 WD) ja EMV Lada. Autod peavad olema tähistatud sinise E85 kleebisega.

### 8.2 TANKIMINE

Tankimine on lubatud ainult Legendiraamatus märgitud tankimisalades. Tankimisalades on lubatud vaid võistlusauto tankimine, igasugused muud tegevused võistlusautoga ei ole lubatud (Parc Fermé režiim).

Pärast SS2 lõppu on võimalik läbida lisatankimisala, mis asub Pala alevikus. Lisatankimisala läbimine pikendab katsete vahelist ülesõitu ca 7 km võrra. Selle lisatankimisala läbimine ei ole kohustuslik.

### 8.3 TANKIMISPROTSEDUUR

Tankimisel tuleb kasutada vedelikukindlat aluskatet.

Tankimise ajal vastutavad tuleohutuse eest ainult meeskonnaliikmed ja abipersonal (kuni 2 inimest auto kohta).

Kõik tankimisega seotud meeskonnaliikmed peavad kandma riietust, mis tagab piisava kaitse tule eest ja sisaldab vähemalt pikki pükse, pikkade varrukatega särki, kinniseid jalanõusid, kindaid ja sukka.

Võistlejad peavad tankimise ajal olema võistlusautost väljas. Tankimise ajal on mobiiltelefoni kasutamine keelatud (ka fotode ja videote tegemine). Tankimisreeglite rikkumise eest on karistus 100 EUR iga eksimuse eest.

## 9 RAJAGA TUTVUMINE

### 9.1 TUTVUMISAUTO REGISTREERIMINE

Tutvumisautode registreerimine on kohustuslik. Registreerimislink on leitav aadressilt [broneerimine.autosport.ee/recce/](https://broneerimine.autosport.ee/recce/) ning see tuleb täita vahemikus 11. juuli 2023 kell 09:00 kuni 16. juuli 2023 kell 21:00. Rajaga tutvumise käigus kontrollitakse registreeritud auto vastavust.

Kui tutvumise ajal vahetab meeskond mingil põhjusel tutvumisautot, peab sellest teavitama võistluse sekretäri (telefon: +372 53 411 363) ja edastama uued tutvumisauto andmed.

Meeskond peab tutvumisautol rakendama kolme korraldaja poolt väljastatud kleebist, mis peavad olema paigaldatud tuuleklaasile ja mõlema tagumise küljeklaasi peale.

### 9.2 RAJAGA TUTVUMISE JÄLGIMISSÜSTEEM

Kiiruse kontrollimise ja turvalisuse tagamise eesmärgil peavad võistlejad rajaga tutvumisel kasutama FIA ametliku tarnija STATUS AWARENESS SYSTEM (SAS) poolt välja töötatud mobiilirakendust RSLite. Rakendus kasutab nii võistlejate mobiiltelefonide ühendust GSM-võrguga kui ka telefonide GPS-asukohta, et täpselt jälgida sõidukite liikumist ja kiirust. Võistlejad peavad tagama Android või iOS operatsioonisüsteemiga mobiiltelefoni olemasolu tutvumisautos ja selle aku kestvuse rajaga tutvumise ajal. Dokumentide kontrolli ja rajadokumentide väljastamise ajal kolmapäeval, 19.juulil väljastab SAS igale meeskonnale personaalse rakenduse juurdepääsukoodi, mille eest tuleb eelnevalt SAS-i kodulehel tasuda.

SAS-ist on võimalik rentida ka nutitelefone, mida tuleb küsida SAS-i kodulehel juurdepääsukoodi ostmise ajal.

Pääsukoodi kulud:

- Kõik võistlejad: 40 € + soovi korral nutitelefoni seadme rent 100 €.
- Tasuda tuleb internetis SASi kodulehel: <https://wrc.statusas.com/shop/recce/>

Kui juurdepääsukoodi eest on eelnevalt tasutud, saavad võistlejad pärast dokumentide kontrolli läbimist SAS-i käest selle kätte. Pääsukoodi (ja nutitelefoni, juhul kui seda soovitakse rentida) võib välja võtta kas üks meeskonnaliige või esindaja.

Jälgimissüsteemi mobiilirakenduse mittekasutamist katsetega tutvumisel ja ülesõitudel loetakse rajaga tutvumise reeglite rikkumiseks. Rakenduse andmete tõlgendamine on võistluse juhi pädevuses. Kui märgatakse, et tutvumisauto ei ole jälgimissüsteemi rakendusega varustatud, määrab rikkumise eest karistuse žürii.

### 9.3 TUTVUMISE AJAGRAAFIK

Tutvumise ajagraafik on toodud Lisas 2.

### 9.4 TUTVUMISREEGLID

#### 9.4.1 Tutumine

Meeskonnad on kohustatud järgima tutvumisreegleid vastavalt Eesti ralli võistlusmäärusele, Autoralli Terminal Oil Eesti meistrivõistluse ÜJ-le ja käesolevale võistlusjuhendile. Väljaspool tutvumisaega või rohkematest tutvumiskordadest teavitatakse žüriid.

Tutumine korraldatakse vastavuses ERVM artikliga 35 ja kasutada võib ainult art. 35.1.2 kohaseid seeriaautosid. Autod võivad olla mitmevärvilised.

**Võistlusrajal on kasutusel rajatähised, et vältida raja liigset lõikamist. Antud rajatähised on paigas või rajale markeeritud enne rajaga tutvumise algust.**

**SSS1 starti liikumiseks tuleb alates Enni teest järgida Legendiraamatus toodud sõidusuunda.**

#### 9.4.2 Kiiruspiirang

Rajaga tutvumise ajal on lisakatsetel maksimumkiirus 80 km/h, kui seda pole vähendatud liiklusmärkide (50 km/h või 30 km/h), Legendiraamatu või korraldaja poolt paigaldatud kiirust piiravate lisatahvlitega.

Reeglite rikkumised ja kiiruseületamised avalikel teedel fikseeritakse Politsei- ja Piirivalveameti poolt vastavalt Eesti Liiklusseadusele või jälgimissüsteemi rakenduse poolt.

#### 9.4.3 Suund

Iga meeskond võib sõita kõikidel lisakatsetel ainult samas suunas lisakatse sõidusuunaga. Meeskonnad peavad alati lisakatsetele sisenema läbi START ja lahkuma läbi STOP kontrollpunkti.

#### 9.4.4 Viibimispiirang

Võistlejatel, registreerijatel ning nende esindajatel on keelatud viibida alates Võistlusjuhendi avaldamisest lisakatseteks valitud teedel ilma korraldaja kirjaliku nõusolekuta.

**NB! EMV arvestusse mittekuuluvatel lisakatsetel viibimine on keelatud.** Rikkumistest teavitatakse žüriid. Erandina on lubatud sõita SS 19/21 Legendiraamatu osa II pos. 6 ja 7 vahel, et lühendada ülesõidu pikkust. Vt. täpsemat infot lisas 2.

#### 9.4.5 Läbimiskord

Tutumine igal lisakatsel on lubatud maksimum 2 korda. Kuni 18-aastastel (sünniaasta 2005 või hilisem) vanustel võistlejatel on lubatud rajaga tutvumine 3 korda.

#### 9.4.6 Inimeste arv autos

Rajaga tutvumisel on lubatud tutvumisautos 2 inimest (meeskond).

#### 9.4.7 Kiiruse ületamine

Kiiruse ületamise eest määratakse karistused võistluse juhi poolt vastavalt ERMV 34.3.4\* alljärgnevalt: Iga ületatud km/h eest määratakse rahatrahv 25 EUR.

#### 9.4.8 Radariavastaja

Radariavastaja paiknemine autos (ka mittepaigaldatult) on tutvumise ajal keelatud.

#### 9.4.9 Karistused tutvumisreeglite rikkumise eest

Võistluse juht ja žürii võivad karistada tutvumisreegleid rikkunud meeskonda rahalise karistuse või stardikeeluga.



## 10 DOKUMENTIDE KONTROLL

Kohustuslik eelregistreerimine dokumentide kontrolliks toimub aadressil [broneerimine.autosport.ee](http://broneerimine.autosport.ee) vahemikus 11. juuli 2023 kell 09:00 kuni 16. juuli 2023 kell 21:00.

Dokumentide kontrolli ajagraafik avaldatakse bülletäänina veebilehel [www.rallyestonia.ee](http://www.rallyestonia.ee) ja Sportity's.

Dokumentide kontrollis peab esitama korraldajale järgnevad dokumendid:

- Kehtiv registreerija liitsents;
- Sõitja ja kaardilugeja kehtivad võistlusliitsentsid (EAL liitsentsi omanikud peavad vajadusel tõendama liitsentsi olemasolu);
- Sõitja ja kaardilugeja kehtivad isikuttõendavad dokumendid (ID-kaart või pass, kohustuslik kõigile välisvõistlejatele);
- Sõitja ja kaardilugeja kehtivad juhtimisõigust tõendavad dokumendid (Eesti Vabariigis välja antud juhilubade omanikud peavad vajadusel tõendama juhilubade olemasolu);
- ASN luba (kohustuslik kõikidele välisvõistlejatele);
- Kehtiv õnnetusjuhtumikindlustus (ELi mittekuuluvatele osavõtjatele);
- Võistleja kontakt telefoninumber
- Sõitjate ja registreerija poolt allkirjastatud osavõtuavaldus

Kaardilugeja andmeid võib esitada või täpsustada kuni dokumentide kontrolli lõpuni.

## 11 TEHNILINE ÜLEVAATUS, MARKEERING JA PLOMMIMINE

### 11.1 TEHNILINE ÜLEVAATUS

Koht: Tehnilise ülevaatusel telk, Raadi lennuväli

Päev	Kuupäev	Kellaaeg
Neljapäev	20.juuli	08:00 - 17:00

Kohustuslik eelregistreerimine tehniliseks ülevaatuses toimub aadressil [broneerimine.autosport.ee](http://broneerimine.autosport.ee) vahemikus 11. juuli 2023 kell 09:00 kuni 16. juuli 2023 kell 21:00

Tehnilise ülevaatusel ajagraafik avaldatakse bülletäänina veebilehel [www.rallyestonia.ee](http://www.rallyestonia.ee) ja Sportity's.

Iga rallist osa võttev meeskond või nende esindaja peab toimetama võistlusauto tehnilisele ülevaatusel vastavalt bülletäänis avaldatavale ajagraafikule.

#### 11.1.1 Tehnilisel ülevaatusel esitatavad dokumendid

Tehnilise ülevaatusel peab esitama järgnevad dokumendid:

- Ralliauto registreerimise tunnistus;
- Ralliauto liikluskindlustus või Roheline kaart;
- Ralliauto tehniline kaart ning A-, N- ja R-rühma autode homologatsiooniraamat koos lisadega;
- Ohutusvarustuse deklaratsioon: dokumendi saab alla laadida Sportity rakenduse EMV kanalist (parool RallyEST) või <https://uus.autosport.ee/reeglid/> blankettide alt).

#### 11.1.2 Tehniline kaart

Auto tehniline kaart võetakse hoiule eeltehnilises kontrollis ja tagastatakse ralli lõpus Parc Fermé's. Kaart on hoiul ralli tehnilise komisjoni käes. Võistlejad, kes katkestavad ja ei täida ERVM punkti 53.3.71\* nõudeid auto ettenäitamise kohta, saavad kaardi kätte alakomiteest peale katkestamise asjaolude täpsustamist ja võimaliku karistuse määramist. Kaardi duplikaati neile ei väljastata.

## 11.2 PORILAPID

Rataste porilapid on kohustuslikud kõikidel ratastel ja peavad vastama Lisa J art. 252.7.7-le.

## 11.3 AKNAD

Peejel- või toonkiled on lubatud ainult tagumistel küljeakendel ja tagaklaasil (vastavalt Lisa J artiklile 253.11.1.1).

## 11.4 MEESKONNA OHUTUSVARUSTUS

Meeskonna turvavarustus peab vastama FIA reeglitele. Rahvuslikes klassides EMV5 kuni EMV8 on lubatud tehnilistest tingimustest tulenevad lisavabastused.

## 11.5 MÜRATASE

Maksimaalne lubatud müratase on 103 dBA. Võistlusautosid, mis ei vasta sellele nõudele, starti ei lubata. Müra mõõdetakse sonomeetriga, mis on seadistatud "A" ja "SLOW" asendisse ning mis paikneb 45 kraadise nurga all ja 50 cm kaugusel väljalasketorst, auto mootori pöörete arv - 3500 pööret/minutis.

## 11.6 MARKEERIMINE JA PLOMMIMINE

Võistlusautode turbod markeeritakse tehnilisel ülevaatusel.

## 11.7 VALGUSTUSSEADMED

Ülesõitudel on lubatud kasutada ainult auto algselt paigaldatud E-markeeringuga sõidutulesid. Homologeeringuta tulede kasutamine ei ole lubatud. Nõuet jälgivad faktikohtunikud. Igast rikkumisest teavitatakse žüriid.

## 11.8 RAHVUSLIKUD REEGLID

Võistlusautos peab olema A3 formaadis SOS / OK märk, esmaabikarp, ohukolmnurk ja helkurvest.

# 12 MUUD PROTSEDUURID JA REGULATSIOONID

## 12.1 TESTIKATSE

Testikatset ei toimu.

## 12.2 STARDIPROTSEDUUR

### 12.2.1 Ralli start

Stardijärjekord poodiumile avaldatakse neljapäeval, 20. juulil kell 17:30. Stardipoodium toimub neljapäeval, 20. juulil ca kell 20:00 Tartu Raekoja platsil. Kõik meeskonnad peavad stardipoodiumil osalema võistluskombinesoonis. Enne stardipoodiumi kogunevad võistlejad stardialasse (Holding Area). Kõik võistlusautod peavad saabuma stardialasse ajavahemikus kell 19:15-19:45. Alas tuleb järgida kohtunike korraldusi. Pärast stardipoodiumi peavad autod legendiraamatut järgides hooldusparki sõitma.

### 12.2.2 Stardijärjekord ja intervallid

**Osadele 1 ja 2 starditakse tagurpidises järjekorras kiirustabeli järgi: kõigepealt 2WD autod ja siis 4WD autod. Osale 3 starditakse osa 2 järgse paremusjärjestuse alusel, kiiremad eespool.** Stardijärjekorra määrab võistluse juht. Korraldaja jätab endale õiguse teha stardijärjekorras muudatusi ohutuskalutlustel. Stardijärjekorrad avaldatakse veebilehel [www.rallyestonia.ee](http://www.rallyestonia.ee) ja Sportity's.

Stardiintervall 1.päevale on 1 (üks) minut. 2. päeva stardiintervall avaldatakse bülletääniga.

### 12.2.3 Stardiprotseduur lisakatsetel

Elektroniline stardiprotseduur on meeskonnale nähtav stardijoonel ja see viiakse läbi stardini aega näitava kellaga.

- 30 sekundit stardini (GO) - punane tsoon ja punane tuli
- 10 sekundit stardini (GO) - 1 lühike piiks + punane tsoon ja punane tuli
- 5 sekundit stardini (GO) - 1 lühike piiks iga sekundi järel + kollane tsoon ja kollane tuli vilgub
- Start - "GO" signaal: roheline tuli + käivituspiiks
- Pärast "GO" signaali: 20 sekundit vabastart + roheline tsoon ja roheline tuli.

### 12.3 FINIŠIPROTSEDUUR

Ralli võistlusosa lõpeb sisenemisega AKP 21C Parc Fermé'sse. Parc Fermé reeglid kehtivad kuni pargi avamiseni, pärast mida on meeskondadel kohustus oma autod sealt ära viia 30 minuti jooksul. Kõikidest kõrvalekalletest teavitatakse žüriid.

### 12.4 KATKESTAMISEPROTSEDUUR

Meeskonna katkestamise põhjus tuleb märkida ajakaardile ja tagastada see „roheline vilkuriga” lõpuautole. Avarii või tehnilisel põhjusel katkestamise korral lisakatset, kui auto on teel või vähem kui 3 m teelt eemal, tuleb hoiatada teisi võistlejaid mitte vähem kui 50 m kaugusel ohukolmnurga väljapanekuga nähtavasse kohta sellele teepoolle, kus auto paikneb.

**Katkestanud meeskond peab katkestamise põhjusest koheselt teavitama Võistluskeskust telefonil +372 51 79 866.**

### 12.5 RESTART

Esimesel päeval katkestanud meeskond saab võistlust jätkata alates 2. päeva algusest.

Jätkamisest tuleb võistlejate vahenduskohtuniku kaudu võistluse juhti teavitada hiljemalt 1 tund enne 2. päeva stardijärjekorra avaldamist.

Iga mitteläbitud lisakatse tulemuseks märgitakse oma klassi (või selle puudumisel järgmise aeglasema klassi) lisakatse parim aeg pluss 5 (viis) minutit. Katkestamisel ülesõidul pärast päeva viimast lisakatset lisatakse võistleja viimase lisakatse tulemusele 5 (viis) minutit.

Autot on lubatud remontida registreerija poolt valitud kohas, kuid eeltehnilises markeeritud algne kere ja mootoriblokk peavad säilima. Remonditud auto tuleb esitada kordusülevaatuseks Parc Fermé's reedel, 21. juulil kell 08:15-08:45. Registreerija või võistleja peavad viibima kordusülevaatuse juures.

Vastavalt ÜJ punktile 9.5.2 võib 2. päeval katkestanud, kuid jätkata sooviv meeskond uuesti startida ka osal 3, eeldusel et selle aktsepteerib võistluse juht ja tehniline komisjon. Päeva keskel restartinud meeskonnad meistrisarja ega katsevõidu punkte ei saa.

2. päeva keskel katkestanud, kuid osal 3 restartida soovival meeskonnal tuleb jätkamise soovist Võistluse juhti (kommunikatsioon läbi Võistlejate vahenduskohtuniku) teavitada esimesel võimalusel, kuid hiljemalt 1 tund enne osa 3 stardijärjekorra avaldamist.

Auto tuleb esitada kordusülevaatuseks Parc Fermé's kell 16:15-16:45. Registreerija või võistleja peavad viibima kordusülevaatuse juures.

### 12.6 AJAKAARTIDE VAHETUS

Ajakaardid vahetatakse järgmistes ajakontrollpunktides:

OSA / AKP	Väljaandmine	Tagastamine
Osa 1 / AKP 0	x	
Osa 1 / AKP 1C		x
Osa 2 / AKP 1D	x	
Osa 2 / AKP 4C		x
Osa 2 / AKP 4D	x	
Osa 3 / AKP 21C		x

## 12.7 LUBATUD VARASEM SISENEMINE AKP-SSE

Varasem sisenemine on lubatud AKP 1C (Parc Fermé IN), 21A (Holding Area IN) ja 21C (Parc Fermé IN).

## 12.8 GPS JÄLGIMISSÜSTEEM

Kõik võistlejad peavad paigaldama võistlusautosse GPS jälgimissüsteemi seadme, mida haldab Status Awareness Systems (SAS). Seade antakse meeskonnale kätte rajadokumentide väljastamise järgselt. Seadme paigaldamise juhend on Võistlusjuhendi lisa 5.

Täpsemat infot paigaldamise kohta antakse seadme kättesaamisel ja võistlejate ohutuskoolitusel.

**Kõigil sõitjatel ja kaardilugejatel on kohustuslik osaleda võistlejate ohutuskoolitusel, mis toimub kolmapäeval, 19. juulil kell 21:00 ERM-i kinosaalis, sisenemisega peauksest. Korraldaja kontrollib kõigi sõitjate ja kaardilugejate osalemist. Puudujatest teavitatakse žüriid.**

GPS jälgimisseade peab olema võistlusautosse paigaldatud enne tehnilist ülevaatuset. Võistleja on vastutav süsteemi paigaldamise eest. Korraldaja kontrollib seadme paigaldamist ja ilma GPS jälgimisseadmeta starti ei lubata. Jälgimisseadme mittekasutamise korral või iga lisakatsega seadmega manipuleerimise või selle töö häirimise eest määrab rikkumise eest karistuse žürii, mis võib ulatuda kuni võistluselt diskvalifitseerimiseni.

GPS jälgimisseade tuleb korrektselt tagastada finišijärgsesse Parc Fermé'sse sisenemisel või pärast katkestamist GPS süsteemi haldajale hooldusalal.

## 12.9 OHUTUSE JA JÄLGIMISSÜSTEEMI PRINTSIIBID

Jälgimisseadmed on ühendatud ralli juhtimiskeskusega. Ralli ajal jälgib juhtimiskeskus iga meeskonna asukohta ja kiirust.

### 12.10 "SOS" JA "OK" PRINTSIIBID

GPS jälgimisseadmel on „SOS” ja „OK” nupud.

Tähelepanu! Kui auto peatub lisakatsel kauem kui 3 sekundit, saadab jälgimisseade automaatselt Juhtimiskeskusesse häiresignaali (Hazard). Kui abi ei vajata, tuleb meeskonnal 60 sekundi jooksul vajutada „OK” nuppu, et häire maha võtta, või „SOS” nuppu, et häiresignaali kinnitada. GPS-süsteemil olev taimer loeb aega, mis on jäänud „OK” või „SOS” nupu vajutamiseks.

Vajutades „SOS” nuppu teatab meeskond õnnetusest ja vajadusest saada kohest abi. Pärast „SOS”-i vajutamist tuleb täpsustada, kas vajatakse pääste- (Fire) või meditsiinilist abi (Medical).

Lisaks peab näitama „SOS” märki ka järgnevatele võistlusautodele.

Kui lisakatsel on õnnetus või tehniline probleem, vajutab meeskond „OK” nuppu teatades peatumisest rohkem kui 30 sekundiks ja et kohest abi ei ole vaja (isegi kui meeskond üritab rallit jätkata).

Meeskonna mobiiltelefon peab olema sisse lülitatud (või tuleb 60 sekundi jooksul sisse lülitada), et Juhtimiskeskus saaks meeskonnaga ühendust võtta.

Vale „SOS” ja „OK” signaali edastamine on karistatav.

**Kui avariitagajärjel vajatakse kiiret arstiabi, tuleb võimalusel otsekohe kõigile järgnevatele autodele näidata punast SOS märki (ERVM art. 53.3.1).**

### 12.11 SISENEMINE REGRUPEERINGU ALASSE JA PARC FERMÉ'SSE

GPS jälgimissüsteemi ametnikel on õigus siseneda regroupeeringu aladesse ja Parc Fermésse eesmärgiga hooldada või remontida autodele paigaldatud seadmeid. Neid peavad saatma tehnilise komisjoni ja meeskonna liikmed (sõitja, kaardilugeja või registreerija).

### 12.12 HOOLDUSPROTSEDUURID

EMV hooldusparki saavad siseneda ainult hooldusautod (TEAM) ja rajaga tutvumise autod, mis peavad olema pargitud oma hooldusalale või vaba pinna olemasolul oma hooldusala tagusele alale.

**NB! Võistlusautod sisenevad oma hooldusalale hooldusala tagantküljelt.**

Piirangud hoolduseks, tankimiseks või mehaaniliste osade vahetuseks on toodud FIA RRSR-s ja vastavad ERVM punktidele 56, 57, 58 ja 61.

#### 12.12.1 Hooldusala jaotus

Igale meeskonnale on eraldatud hooldusparkis järgneva suurusega hooldusala:



- Klubi registreeritud võistlejad 8x9 m (72 m<sup>2</sup>)
- Erasõitjad 6x8 m (48 m<sup>2</sup>)

Hooldusala lisapinda on võimalik juurde osta hinnaga 25 EUR/m<sup>2</sup>+km kuni 4. juulini 2023 täites hoolduspargi tellimise vormi veebilehel [www.rallyestonia.ee](http://www.rallyestonia.ee).

### **12.12.2 Kiirusepiirang hoolduspargis**

Maksimumkiirus hoolduspargis on 20 km/h.

Kiiruseületamiste eest määrab karistused võistluse juht vastavalt ERVM punktile 57.4.

### **12.12.3 Käitumine hoolduspargis**

Hooldusalal peab olema ralliauto all vähemalt 3x5 meetri suurune vedelikukindlast materjalist kate.

Hooldusparki lubatakse iga ralliauto kohta üks hooldusauto, mille esiklaasi ülemisse serva peab olema kleebitud korraldaja antud "TEAM" tunnus, ja tutvumisauto.

Hoolduspargi pinnakatte kahjustamine (naelad, tüüblid, poldid jm) on keelatud. Meeskond on vastutav oma ala kahjustuste eest ja hooldus ei tohi neid põhjustada. Tankimine on lubatud ainult tankimisalades. Auto pesemine hoolduspargis on keelatud. Auto osade pesemine on lubatud ainult spetsiaalsetes vannides. Karistus on 500 EUR iga rikkumise kohta.

Iga meeskonna hooldusalal peab nähtaval kohal asetsema 2 (kaks) töökorras 6 kg tulekustuti. Hooldusalal on lahtise tule tegemine rangelt keelatud (söegrill, tulease jms). Pärast hoolduspargist lahkumist peab hooldusala jääma endisesse seisukorda. Meeskond on vastutav oma prügi ja jäätmete eemaldamise eest.

Kõigist rikkumistest teavitatakse žüriid.

### **12.12.4 Liikumine hoolduspargis**

Hooldusparki sõitmine Terminali tankla poolt ei ole lubatud. Hoolduspargile tuleb läheneda Raadiraja tänavalt Ermi tee kaudu.

Liikumine toimub hoolduspargis kellaosuti liikumise suunas. Sõltumata oma hooldusala asukohast peavad kõik autod igal ajal järgima sõidusuunda. Rikkujaid karistatakse rahatrahviga alates 200 EUR-st kasvavalt iga rikkumise kohta.

## **12.13 TAKISTUSED**

Ohutuskaalutlustel ja kiiruse vähendamiseks paigutatakse lisakatsetele lisatakistusi. Faktikohtunikud jälgivad neis punktides õiget läbimist. Vastavalt Spordikodeksi art. 11.16.7 avaldatakse faktikohtunike nimed ATT-l. Vastavalt Autoralli Terminal Oil Eesti meistrivõistluste ÜJ punktile 9.3 on lisatakistuste mitteläbimine, millega kaasneb sportliku edu saavutamine ja mis fikseeritakse faktikohtunike poolt, karistatav 1-minutilise ajakaristusega iga rikkumise kohta.

## **12.14 RALLI AMETLIK AEG**

Kogu ralli vältel on ralli ametlik aeg GPS aeg, ajatsoon on CET +1.

## **13 AMETNIKE JA MEEDIA IDENTIFITSEERIMINE**

Rajajulgestaja	Oranž vest tekstiga
Ohutuspealik	Oranž vest
AKP vanem	Sinine vest tekstiga
Ajavõtukohtunik	Sinine vest tekstiga
Meedia	Roheline vest tekstiga
LK vanem	Punane vest tekstiga
LK vanema abi	Punane vest tekstiga
Võistlejate vahenduskohtunik	Punane vest tekstiga „Competitors' Relations Officer“
Meedik	Valge vest tekstiga
LK sidepunkti kohtunik	Kollane vest teksti ja sidepunkti sümboliga
Tehniline komisjon	Must vest tekstiga

## 14 AUHINNAD

### 14.1 KORRALDAJA AUHINNAD

Auhinnatakse kolme esimest meeskonda igas osalevas autoralli Eesti meistrivõistluste klassis (klassid EMV1 – EMV8, EMV Lada).

Korraldajal ja sponsoritel on õigus välja panna eriauhindu, millest teatatakse täiendavalt.

### 14.2 AUTASUSTAMINE

Koht: Ralli poodium Tartu Raekoja platsis

Kuupäev: 21. juuli 2023

Kellaaeg: alates 21:30

Autasustamine WRC etapist osavõtivatele EMV võistlejatele toimub ilma võistlusautodeta. **Kõik auhinnatavad meeskonnad peavad autasustamisele saabuma võistluskombinesoonides.**

Kui keegi meeskondadest saab auhinna, mis ei vasta hilisemale žürii otsusele, on meeskond kohustatud auhinna korraldajale tagastama.

## 15 LÕPPTEHNILINE ÜLEVAATUS, PROTESTID JA APELLATSIOONID

### 15.1 LÕPPTEHNILINE ÜLEVAATUS

Koht: Tehnilise ülevaatuse telk, Raadi lennuväli

Kuupäev: 21. juuli 2023

Kellaaeg: Kohe pärast Parc Ferme'sse sisenemist

Kõik meeskonnad, kes peavad läbima lõpptehnilise ülevaatuse, peavad viivitamatult järgima vastutavate kohtunike juhiseid, isegi kui see tähendab ühe või mitme ajakontrollpunkti (AKP) mitte läbimist. Lõpptehnilisel ülevaatusel peab olema valmidus vajalike sertifikaatide esitamiseks. Lõpptehnilisel ülevaatusel peab olema esindatud võistleja esindaja ja mehaanikud vajalike tööriistadega.

### 15.2 PROTESTIMAKS

Protestide esitamise kord vastavalt FIA spordikoodeksi Art 13 ja ERVM Art 65. Protestimaks tuleb tasuda võistluskeskuses võistluse sekretärile sularahas või pangalaekandega Eesti Autosporti Liidu arveldusarvele: EE202200221002111381 (Swedbank, SWIFT: HABAE2X).

Protestimaks on **1000 EUR**

Kui protest eeldab auto selgelt määratletud osa lahtivõtmist ja uuesti kokkupanekut, võib žürii tehnilise komisjoni ettekirjutusel määrata täiendava tagatisraha.

### 15.3 APELLATSIOONIMAKS

Apellatsioonide esitamise kord vastavalt FIA Spordikoodeksi Art 15.

Rahvuslik (EAL) apellatsioonimaks on **3000 EUR**

VÕISTLUSJUHENDI LISA 1 – AJATABEL

Rally Estonia 20-21 July 2023						
THURSDAY 20 JULY			Sunrise	04:38	Version 1.0	
START - Section 1			Sunset	22:15	09.05.2023	
TC/SS	LOCATION	SS dist.	Liaison Dist.	Total dist.	Target time	First car due
	Ceremonial Start - Podium (Tartu)					<b>20:00</b>
0	SP OUT ERM					<b>21:40</b>
<b>RZ</b>	Refuel Raadi					
<b>1</b>	Distance to next refuel	<b>(3,35)</b>	<b>(1,01)</b>	<b>(4,36)</b>		
1	ERM		1,01	1,01	00:16	21:56
<b>SSS1</b>	<b>Visit Estonia Tartu 1 (Live TV)</b>	<b>3,35</b>				<b>21:59</b>
1A	Technical Zone IN		2,54	5,89	00:20	22:19
1B	Technical Zone OUT/ Service A IN				00:03	22:22
<b>SERVICE A (Raadi)</b>		<b>(3,35)</b>	<b>(3,55)</b>	<b>(6,90)</b>	<b>00:15</b>	
1C	Service A OUT Parc Ferme IN (Early check-in permitted)					22:37
<b>THURSDAY TOTAL</b>		<b>3,35</b>	<b>3,55</b>	<b>6,90</b>		

Section 1

**Rally Estonia 20-21 July 2023**

<b>FRIDAY 21 JULY</b>	Sunrise	04:40	Version 1.0
<b>Sections 2 and 3</b>	Sunset	22:13	09.05.2023

TC/SS	LOCATION	SS dist.	Liaison Dist.	Total dist.	Target time	First car due
1D	Parc Ferme OUT					<b>08:10</b>
<b>RZ</b>	Refuel Raadi					
<b>2</b>	Distance to next refuel	<b>(41,44)</b>	<b>(94,06)</b>	<b>(135,50)</b>		
2	Selgise		46,75	46,75	00:55	09:05
<b>SS2</b>	<b>Peipsiääre 1</b>	<b>24,35</b>				<b>09:08</b>
3	Kiisli		7,46	31,81	00:50	09:58
<b>SS3</b>	<b>Mustvee 1</b>	<b>17,09</b>				<b>10:01</b>
<b>RZ</b>	Refuel Raadi		<b>(39,85)</b>	<b>(39,85)</b>		
<b>3</b>	Distance to next refuel	<b>(21,45)</b>	<b>(79,24)</b>	<b>(117,78)</b>		
4	Raanitsa		77,10	94,19	01:40	11:41
<b>SS4</b>	<b>Raanitsa 1</b>	<b>21,45</b>				<b>11:44</b>
4A	Regroup & Technical Zone IN		41,99	63,44	01:10	12:54
4B	Regroup OUT & Service B IN				00:10	13:04
<b>SERVICE B (Raadi)</b>		<b>(62,89)</b>	<b>(173,30)</b>	<b>(236,19)</b>	<b>00:40</b>	
4C	Service B OUT / PF IN					13:44
4D	Parc Ferme OUT					19:00
8	Neeruti		51,83	51,83	01:00	20:00
<b>SS8</b>	<b>Neeruti</b>	<b>7,60</b>				<b>20:03</b>
21A	Podium Holding IN (Early check-in permitted)		60,65	68,25	01:20	21:23
	<b>Podium Tartu</b>					<b>21:30</b>
21C	Rally Finish – TZ & PF IN (Early check-in permitted)		2,92	2,92	00:30	22:00
<b>FRIDAY TOTAL</b>		<b>70,49</b>	<b>288,70</b>	<b>359,19</b>		

Section 2

Section 3

TOTALS OF THE RALLY				
	SS	Liaison	Total	%
Thursday 20 July / Section 1	3,35	3,55	6,90	48,6%
Friday 21 July / Sections 2 and 3	70,49	288,70	359,19	19,6%
<b>TOTAL - 5 SS</b>	<b>73,84</b>	<b>292,25</b>	<b>366,09</b>	<b>20,2%</b>



## VÕISTLUSJUHENDI LISA 2 – TUTVUMISE AJAGRAAFIK

Rajaga on lubatud tutvuda vastavalt tutvumise ajagraafikule. Kolm dokumentide kontrollis antud identifitseerimisnumbrit kinnitatakse autole (tuuleklaasi kaardilugejapoolsesse ülanurka ja mõlema tagumise küljeklaasi ülanurka) ning hoitakse nähtaval kogu tutvumisperioodi vältel.

Dokumentide kontrollis antakse võistlejale rajaga tutvumise legendiraamatud A ja B. Soovitav on tutvumisel järgida rajaga tutvumise legendiraamatut, kuid ettenähtud kuupäeva ja graafiku raames võib järgida ka individuaalset marsruuti.

Tutvumine igal lisakatsel on lubatud maksimaalselt 2 korda. Alla 18. aasta vanustel võistlejatel on lubatud tutvuda maksimaalselt 3 korda. Kõik tutvumiskorrad peavad mahtuma tutvumiseks lubatud ajavahemikku.

### TUTVUMISE AJAGRAAFIK

	Lisakatse	Pikkus km	Arvestuslik keskmine kiirus	Arvestuslik läbimise aeg	Stardiaeg	Legend 2023	20.07.2023
					07:00		Tutvumiseks lubatud ajavahemik
SP out (hooldusautode väljapääsu kaudu) SS1/17 starti		1,94	30	00:10	07:10	Map/Roadbook 1	7:00-10:30
<b>SS1/17 tutvumine</b>	Raadi	<b>3,35</b>	<b>30</b>	00:10	07:20	Roadbook 1	
SS1/17 finišist SS1/17 starti		2,94	30	00:10	07:30	Recce B	
<b>SS1/17 tutvumine</b>	Raadi	<b>3,35</b>	<b>30</b>	00:10	07:40	Roadbook 1	
SS1/17 finišist SS2/5 starti		45,72	60	00:50	08:30	Recce B/Roadbook 1	8:30-14:00
<b>SS2/5 tutvumine</b>	Peipsiääre	<b>24,35</b>	<b>40</b>	00:37	09:07	Roadbook 1	
SS2/5 finišist SS3/6 starti		7,61	60	00:08	09:15	Roadbook 1	
<b>SS3/6 tutvumine</b>	Mustvee	<b>17,09</b>	<b>40</b>	00:26	09:41	Roadbook 1	
SS3/6 finišist SS2/5 start		29,64	60	00:30	10:11	Recce B	
<b>SS2/5 tutvumine</b>	Peipsiääre	<b>24,35</b>	<b>40</b>	00:37	10:48	Roadbook 1	
SS2/5 finišist SS3/6 starti		7,61	60	00:08	10:56	Roadbook 1	
<b>SS3/6 tutvumine</b>	Mustvee	<b>17,09</b>	<b>40</b>	00:26	11:22	Roadbook 1	
SS1/17 finišist SS8 starti		90,86	60	01:35	12:57	Roadbook 1	13:00-16:00
<b>SS8 tutvumine</b>	Neeruti	<b>7,60</b>	<b>40</b>	00:12	13:09	Roadbook 1	
SS8 finišist SS8 starti		3,33	60	00:05	13:14	Recce A	
<b>SS8 tutvumine</b>	Neeruti	<b>7,60</b>	<b>40</b>	00:12	13:26	Roadbook 1	
SS8 finišist SP-sse (hooldusautode sissepääsu kaudu)		49,08	60	00:50	14:16	Roadbook 1/kaart	

**NB! EMV arvestusse mittekuuluvatel lisakatsetel viibimine on keelatud.** Rikkumistest teavitatakse žüriid. Erandina on lubatud sõita SS 19/21 Legendiraamatu osa II pos. 6 ja 7 vahel, et lühendada ülesõidu pikkust.

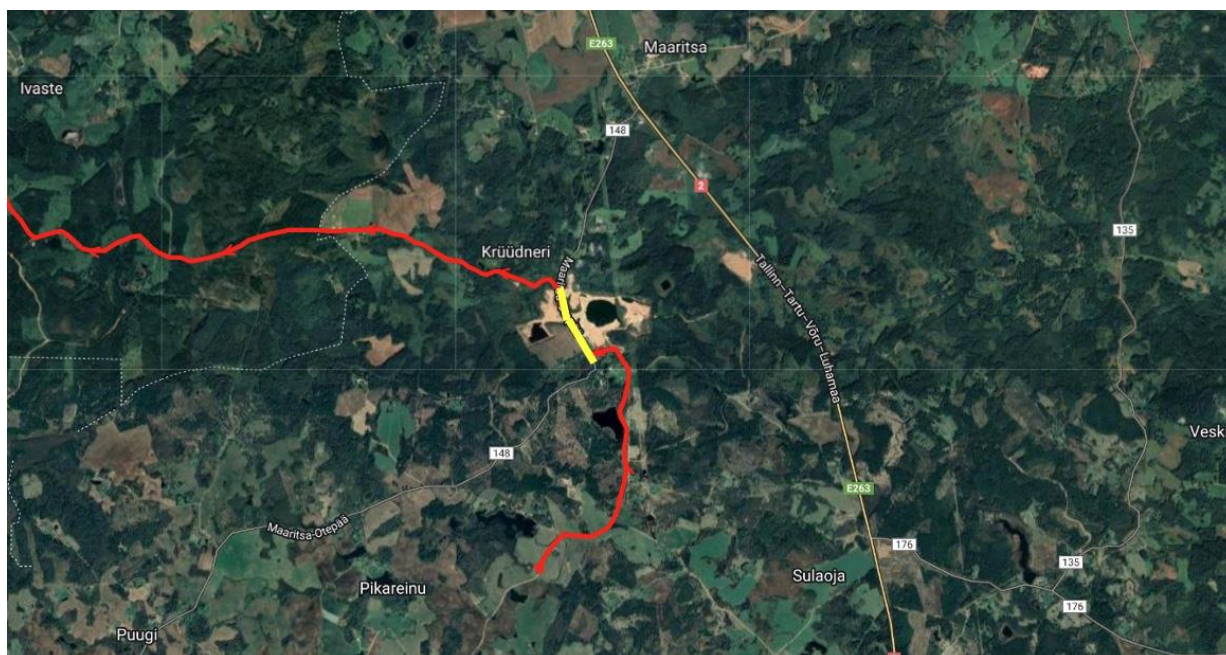
2.69	0.21			45.45
		6	15.81	

3.33	0.64			44.81
		7	15.17	

Osa, millel on lubatud sõita mõlemas suunas, on alloleval kaardil märgitud kollasega ja selle GPS koordinaadid on järgmised:

N 58° 14.713 E 027° 39.142

N 58° 07.840 E 026° 41.421



## VÕISTLUSJUHEND LISA 3 – VAHENDUSKOHTUNIK

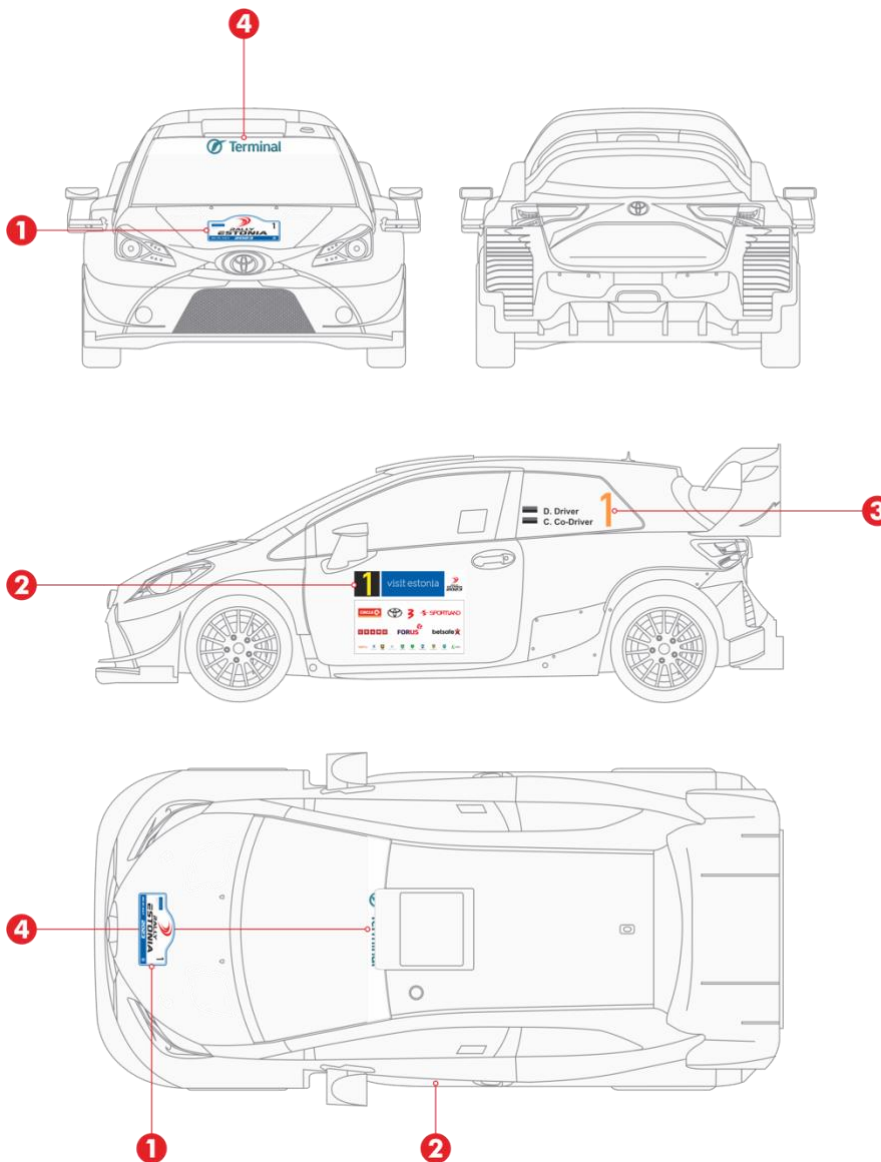


**INGER TUUR**  
Tel. +372 50 31 307

Võistlejate vahenduskohtunik on olemas dokumentide kontrollis, tehnilisel ülevaatusel, hoolduspausidel, regroupeeringu alades ning ralli stardis ja finišis.

Kommunikatsioon vahenduskohtunikuga toimub eelistatult telefoni ja sõnumite vahendusel.

**VÕISTLUSJUHENDI LISA 4 – VÕISTLUSNUMBRID JA REKLAAMID (ainult EMV arvestuses osalevatele autodele)**



1 Võistlusnumber kapotil	1 tk	43x21,5 cm	Rally Estonia 2023
2 Küljenumber	2 tk	67x60 cm	Rally Estonia 2023
3 Võistlusnumber tagumisel küljeaknal	2 tk	kõrgus 20 cm	
4 Reklaam	1 tk	150x15 cm	EAL-i reklaam

---

## VÕISTLUSJUHENDI LISA 5 – FIA GPS JÄLGIMISSÜSTEEMI PAIGALDAMISE JA KASUTAMISE JUHEND

FIA GPS jälgimissüsteemi paigaldamise ja kasutamise juhendi leiab ralli kodulehelt [www.rallyestonia.ee](http://www.rallyestonia.ee):

SAS jälgimissüsteemi paigaldamise juhend:

[https://www.rallyestonia.com/userfiles/wrc\\_tracker-fitting-kit-instructions-ver-1\\_2.pdf](https://www.rallyestonia.com/userfiles/wrc_tracker-fitting-kit-instructions-ver-1_2.pdf)

SAS jälgimissüsteemi kasutamise juhend:

[https://www.rallyestonia.com/userfiles/sas-tracker-competitor-user-manual-ver-2\\_2.pdf](https://www.rallyestonia.com/userfiles/sas-tracker-competitor-user-manual-ver-2_2.pdf)

Neid juhendeid tuleb käsitleda käesoleva võistlusjuhendi lahutamatu osana.

Jälgimissüsteemi õppevideo:

<https://youtu.be/ybHeviLEdHY>